

Satellite Data Setup  
Latitude: 40.8300°  
Longitude: -73.5620°  
Name: RIM SPYEYE 17 (G-17)  
| NIMIQ 1 | NIMIQ 2  
Distance: 37604m  
Elevation: 39.7°  
Azimuth (true): 205.3°  
Azimuth (magn): 216.2°  
LNB Skew Eff: 18.7°

+40.689060

SPYEYE 40 709-598

SATELLITE POSITION 14.03.08

# Uporaba GPS sledilnih naprav in varstvo osebnih podatkov

## Smernice Informacijskega pooblaščenca

# hitri vodič

## razmišljamo o uporabi GPS naprav - kako ravnati prav?

1. Natančno opredelimo **cilje** oziroma **težave**, s katerimi se soočamo.
2. Preverimo, **kako in v kakšni meri bi uporaba GPS naprav rešila naše težave**. Popišimo naslednje **informacije**:
  - o tem, kako (konkretno) naj bi bili s pomočjo uporabe doseženi zasledovani cilji,
  - o predvidenem načinu delovanja naprave,
  - kdo bo obdeloval podatke in kateri so zasledovani namen uporabe naprave,
  - o obsegu zbranih podatkov,
  - o osebah, katerih podatki bodo obdelovani (ali gre za voznike, prenašalce paketov, oskrbovance v domovih za ostarele, taksiste, otroke, kupce izdelkov ipd.),
  - o tem, kje bodo naprave nameščene (npr. v vozilih - kakšnih),
  - druge pomembne okoliščine, ki imajo lahko vpliv na oceno sorazmernosti (npr. varovanje posebno vrednega premoženja).

### Kdaj uporaba GPS naprav ne bo sorazmerna?

- če sploh ni na voljo dovolj informacij, da bi lahko ocenili sorazmernost (npr. da niso natančno določeni zasledovani cilji, način uporabe naprave, učinkovitost naprave ipd.);
- če z zbranimi podatki sploh ne bomo dosegli ciljev;
- če ne bo nujna, ker obstajajo milejši ukrepi za doseg istih ciljev;
- če sicer nujna in primerna uporaba naprave pomeni prevelik poseg v pravice posameznika.

3. Preverimo, ali je uporaba GPS naprav nujna in ali bi lahko z drugimi, **milejšimi ukrepi**, rešili težave.
4. Opredelimo, kako bomo z uporabo naprave **seznanili uporabnike** (način delovanja naprave, nameni uporabe naprave, omejitve dostopov in uporabe podatkov, roki hrambe ipd.).
5. Opredelimo **možne varovalke**, npr.
  - kratke roke hrambe,
  - ločevanje podatkov o lokacijah in podatkov o osebah.
6. Preverimo, na kateri **pravni podlagi** bomo zbirali in dalje obdelovali osebne podatke:
  - javni sektor – 9. člen ZVOP-1;
  - zasebni sektor – 10. člen ZVOP-1.
7. Opredelimo postopke in ukrepe za **varnost podatkov**.
8. Uredimo **pogodbeno obdelavo** osebnih podatkov, če bomo uporabljali storitve drugih.
9. Če smo še vedno v dvomih:
  - preverimo smernice in mnenja Pooblaščenca,
  - zaprosimo Pooblaščenca za mnenje (predstavimo mu informacije iz prejšnjih točk).

# o smernicah Informacijskega pooblaščenca

Namen smernic IP je podati skupne praktične napotke za upravljavce zbirk osebnih podatkov (OP) na jasnem, razumljivem in uporaben način in s tem odgovoriti na najpogostejša zastavljena vprašanja s področja varstva osebnih podatkov, s katerimi se srečujejo posamezni upravljavci zbirk OP. S pomočjo smernic naj bi upravljavci dobili priporočila, kako naj v praksi zadostijo zahtevam Zakona o varstvu osebnih podatkov (Uradni list RS, št. 94/07 – uradno prečiščeno besedilo; v nadaljevanju ZVOP-1).

Pravno podlago za izdajo smernic Pooblaščenca daje 49. člen ZVOP-1, ki med drugim določa, da Pooblaščenec daje neobvezna mnenja, pojasnila in stališča o vprašanjih s področja varstva osebnih podatkov in jih objavlja na spletni strani ali na drug primeren način ter pripravlja in daje neobvezna navodila in priporočila glede varstva osebnih podatkov na posameznem področju.

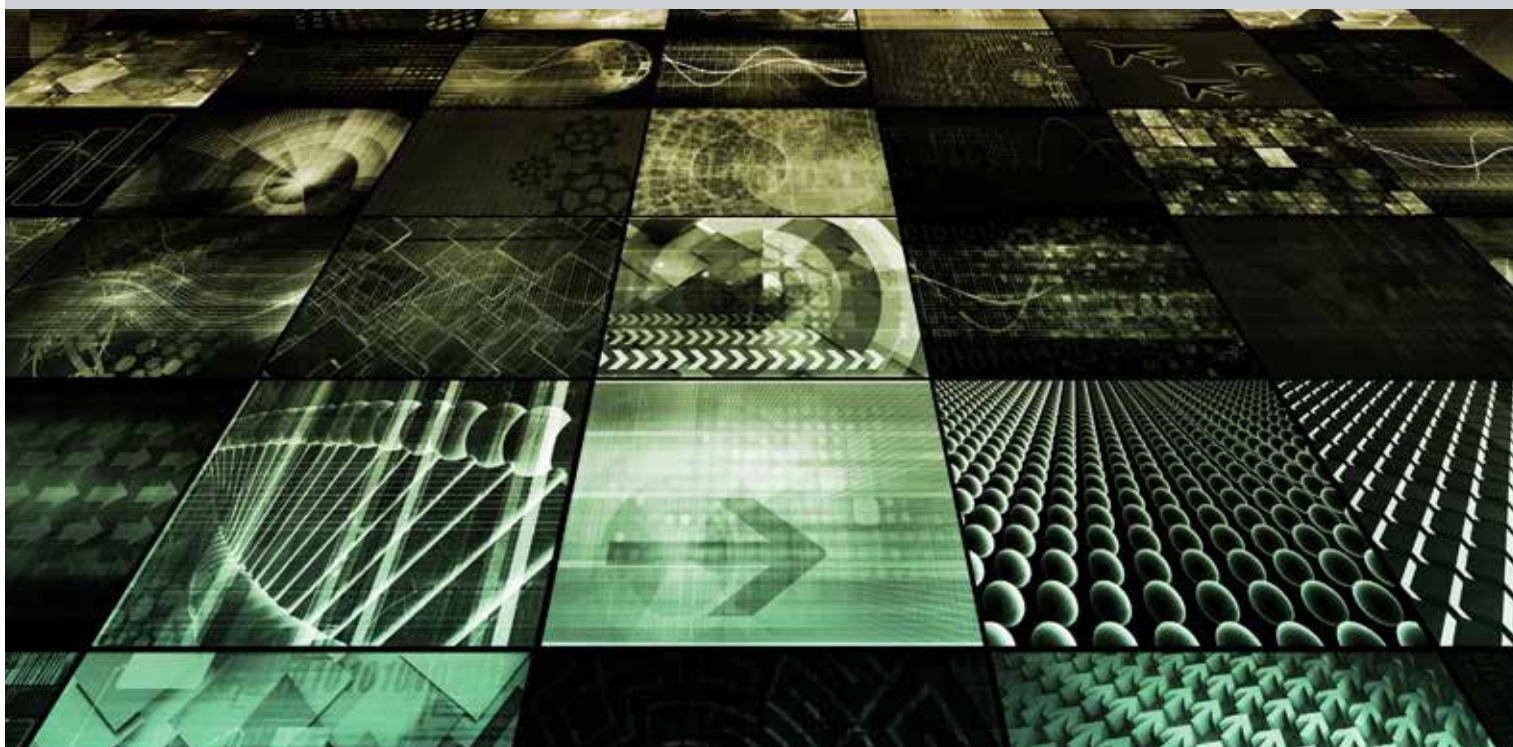
Oglejte si tudi:

Mnenja IP: <http://www.ip-rs.si/varstvo-osebni-podatkov/iskalnik-po-odlocbah-in-mnenjih/>

Brošure IP: <http://www.ip-rs.si/publikacije/prirocniki/>

Smernice IP so objavljene na spletni strani:

<http://www.ip-rs.si/varstvo-osebni-podatkov/iskalnik-po-odlocbah-in-mnenjih/smernice/>



**Splošne usmeritve glede varstva osebnih podatkov pri uporabi GPS naprav**  
**Stran 06**

Izjema osebne rabe  
**Stran 07**

Uporaba GPS naprav, ki zapade pod določbe ZVOP-1  
**Stran 07**

Upoštevanje temeljnih načel varstva osebnih podatkov  
**Stran 07**

**Konkretna priporočila po področjih uporabe**  
**Stran 11**

Sledenje zaposlenim  
**Stran 12**

Sledenje pogodbenikom  
**Stran 17**

Sledenje oskrbovanim osebam  
**Stran 21**

Sledenje kupcem  
**Stran 22**

Sledenje poštnim pošiljkam  
**Stran 23**

Nudenje lokacijskih storitev  
**Stran 25**

Trženje in prodaja GPS naprav  
**Stran 27**

**Zaključek**  
**Stran 28**

Lokacijski podatki prav gotovo predstavljajo eno od področij, kjer lahko uvajanje sodobnih informacijsko-komunikacijskih tehnologij za obdelavo le-teh prinese številne koristi. Obenem lahko ugotovimo, da obdelava lokacijskih podatkov še ni zaživela v polni meri. Z njimi je mogoče locirati, slediti in nadzorovati objekte, živali in ljudi, možnih uporab lokacijskih podatkov pa je zelo veliko.

Pooblaščenec s področja obdelave lokacijskih podatkov prejema čedalje več vprašanj, zato se je odločil za pripravo smernic, ki se ukvarjajo z varstvom osebnih podatkov pri eni od najpogosteje uporabljenih tehnologij – GPS (Global Positioning System). GPS sodi med najbolj uveljavljene tehnologije za pozicioniranje, sledenje in nadzor oseb, predmetov in vozil. Gre za satelitski navigacijski sistem, ki se uporablja za določanje natančnega položaja in časa kjerkoli na Zemlji. Na pooblaščenca so se v preteklosti že obrnila številna podjetja in inštitucije, ki jih je zanimala uporaba GPS za sledenje tovornjakov, delovnih strojev, taksijev in drugih službenih vozil, sledenje opravljanja dela občinskih redarjev, poštarjev in raznašalcev časopisov, lociranje dementnih upokojencev v domovih za starejše, program spremljanja in varovanja otrok, starejših in bolnih oseb, planincev in pohodnikov.

Poleg navednega se bodo v bodoče pojavile tudi druge situacije, kjer bi lahko uporaba GPS tehnologije uspešno pripomogla pri zasledovanju različnih ciljev. Lociranje vozil in ljudi neizogibno pomeni obdelavo osebnih podatkov, zato smo se odločili, da v smernicah pojasnimo, na kaj je treba biti pozoren in kako uporabljati GPS naprave na način, ki je skladen z zakonodajo, ki ureja varstvo osebnih podatkov.



## o GPS tehnologiji

Globalni sistem pozicioniranja (angleško Global Positioning System, kratica: GPS) je satelitski navigacijski sistem, ki se uporablja za določanje točne lege in časa kjerkoli na Zemlji ali v zemeljski tirnici.

Sistem sestavlja najmanj 24 satelitov, ki delujejo na sončno energijo in krožijo okrog zemlje v skoraj pravilnih krožnicah na višini približno 20000 kilometrov. Vsi sateliti neprestano oddajajo čas in podatke o tirnici gibanja, njihove krožnice pa so umeščene tako, da je s katere koli točke na zemlji mogoče »videti« najmanj 4 od 24 delujočih satelitov. Za pridobitev podatkov o zemljepisni dolžini in širini, nadmorski višini ter točnem času namreč potrebujemo signal z vsaj toliko satelitov. Iz razlike med časom sprejema signala in časom njegove oddaje lahko določimo razdaljo med sprejemnikom in satelitom. Nato iz njihovih signalov in notranje baze podatkov ugotovimo mesta satelitov. Točnost določitve lege, ki pri civilnih (nevojaških) merilnikih znaša med 3 do 8 metrov, se lahko še poveča z diferenčno metodo, ki temelji na uporabi signalov z dodatnih geostacionarnih satelitov.

Sistem je danes v široki uporabi in predstavlja izjemno koristno orodje za potrebe industrije, trgovine, transporta, znanosti, sledenja in seveda tudi nadzora. GPS sprejemnike je mogoče namestiti v vozila, pakete, zaradi njihove majhnosti pa jih je moč najti tudi v številnih mobilnih napravah. Vir: Wikipedia.



# splošne usmeritve glede varstva osebnih podatkov pri uporabi GPS naprav

Zakonodaja z vidika obdelave osebnih podatkov uporabe GPS sledilnih naprav posebej ne ureja (kot npr. ureja videonadzor). Navedeno pomeni, da je treba v prvi vrsti **slediti temeljnim načelom varstva osebnih podatkov** - presoditi, ali oziroma pod kakšnimi pogoji bi bila uprava teh naprav sorazmerna ter zakonita in upoštevati ostala načela varstva osebnih podatkov (poštenost, transparentnost, zavarovanje, namenskost, pravice posameznika itd.).

ZVOP-1 ne pokriva vseh primerov obdelave osebnih podatkov in s tem tudi ne vseh uporab GPS naprav, zato je naprej treba preveriti, ali je podana t.i. izjema osebne rabe (angl. household exemption).



## izjema osebne rabe

V primerih, ko posamezniki osebne podatke obdelujejo **izključno za osebno uporabo, družinsko življenje ali za druge domače potrebe**, se ZVOP-1 ne uporablja. Tipičen primer je namestitev GPS naprave na osebno vozilo za namen, da lastnik oziroma oseba iz družinskega kroga ve, kje se vozilo nahaja, da se ugotovi lokacija vozila v primeru kraje in podobno. Za osebno uporabo se šteje tudi uporaba mobilnikov s strani uporabnika, ki omogočajo ugotavljanje lokacije GPS, v okviru osebne oziroma družinske uporabe. Ponudniki operacijskih sistemov (npr. Android, iOS) in ponudniki aplikacij, ki tako ali drugače obdelujejo lokacijske podatke, pa se lahko štejejo za zavezanca bodisi po slovenski bodisi po tuji zakonodaji o varstvu osebnih podatkov. Za osebno uporabo bo šlo tudi, če npr. GPS napravo uporabimo za spremljanje dementne osebe, če napravo uporabljajo njeni domači.

Izjema zasebna rabe pa ne more biti podana, če GPS naprave uvede npr. dom za starejše, v katerem je oskrbovana dementna oseba, ali če želi delodajalec slediti zaposlenim s pomočjo GPS naprav v vozilih ali mobilnikih, ki jih uporabljajo zaposleni. V teh primerih že govorimo o upravljavcu osebnih podatkov, ki mora spoštovati ZVOP-1.

Posredovanje osebnih podatkov tretjim osebam, npr. z njihovo objavo na spletu, ali omogočanje dostopa tretjim osebam (to so vse osebe razen posameznika na katerega se osebni podatki nanašajo in oseb, v katerih seznanitev z določenimi njegovimi osebnimi podatki, je ta privolil) kako drugače, lahko prekorači namen osebne oziroma domačih potreb. V tem primeru se uporabi ZVOP-1, podana pa je tudi stvarna pristojnost Pooblaščenca, ki lahko v inšpekcijskem postopku zoper osebo, ki je lokacijske podatke uporabila izven osebne oziroma družinskega življenja, ugotavlja, ali je uporabila osebne podatke zakonito.

Pojem osebne oziroma družinske uporabe je treba presoјati od primera do primera. Pri tem je treba upoštevati, da gre za zakonsko izjemo, te pa se vedno razlagajo ozko.

## uporaba GPS naprav, pri kateri se uporabljajo določbe ZVOP-1

Lokacijski podatki posameznika glede na široko definicijo osebnega podatka iz 1. in 2. točke 6. člena ZVOP-1 predstavljajo posameznikove osebne podatke. Če ni podana izjema osebne rabe, potem morajo osebe, ki obdelujejo osebne podatke (upravljavci osebnih podatkov ali njihovi pogodbeni obdelovalci), upoštevati določbe ZVOP-1. Upravljavec osebnih podatkov bo tako delodajalec, ki želi uporabljati GPS naprave v povezavi s svojimi zaposlenimi, podjetje ali inštitucija, ki želi GPS naprave uporabljati nad osebami, ki sodijo v okvir njenega opravljanja dejavnosti (npr. domovi za starejše, vrtci) ali pa npr. ponudniki operacijskih sistemov, aplikacij in storitev, ki obdelujejo lokacijske podatke pri uporabi GPS naprav, ki so vgrajene v naprave uporabnikov njihov storitev (npr. v mobilnikih, pametnih zapestnicah itd.). Upravljavci osebnih podatkov morajo upoštevati določbe ZVOP-1, posebno pozornost pa že pred uvedbo tovrstnih naprav velja nameniti načelu sorazmernosti.

## upoštevanje temeljnih načela varstva osebnih podatkov

Usmeritev, ki jo Pooblaščenec podaja vsem tistim, ki razmišljajo o uvedbi GPS sledilnih naprav je, da izvedejo **presojo vplivov na zasebnost po temeljnih načelih varstva osebnih podatkov**. Kot to konkretnije prikazujemo v nadaljevanju ne gre za nič drugega kot za **vnaprejšnjo presojo, ali oziroma pod kakšnimi pogoji bi bila uporaba GPS naprav sorazmerna, zakonita, transparentna, varna** itd. Zelo pomembno je izhajati iz težav, ki naj bi jih reševali z uvedbo GPS tehnologije, pri čemer moramo realno oceniti, ali bomo s temi podatki dejansko dosegli zasledovane cilje. Zavedati se moramo, da gre za podatke o lokacijah ter datumu in času in da iz teh še ne moremo sklepati, ali je delo na tej lokaciji (npr. dostava pošiljke, obisk potencialnega zavarovanca, izvedeno čiščenje) dejansko bilo opravljeno ali ne. Če je glavni povod za uvedbo GPS tehnologije ugotavljanje oziroma dokazovanje, ali je bilo delo dejansko opravljeno ali ne, potem GPS naprave same po sebi tu ne morejo ponuditi rešitve. Prav tako sama ekonomičnost uporabe GPS naprav ne sme biti edini kriterij, ki narekuje njihovo uporabo.

Kot smo že omenili se na temeljna načela varstva osebnih podatkov lahko naslonimo v vseh primerih, kjer raba posamezne tehnologije ni natančneje opredeljena v zakonodaji. Kaj konkretno pomenijo temeljna načela v primeru uporabe GPS naprav?



## sorazmernost

Ob odsotnosti konkretne ureditve uporabe tehnologij za sledenje, kot je GPS, je v prvi vrsti treba oceniti, ali je določena obdelava osebnih podatkov skladna z načelom sorazmernosti, ter nato ugotoviti, pod katerimi pogoji je tudi zakonita. V določenih situacijah bo namreč uporaba GPS povsem utemeljena, upravičena in sorazmerna, v drugih pa bo tehtanje sorazmernosti pokazalo, da je mogoče iste cilje doseči na milejše načine. Za ustrezno **presojo sorazmernosti morajo biti na voljo** predvsem naslednje informacije:

- o predvidenem načinu delovanja naprave,
- kdo bo obdeloval podatke,
- kateri so zasledovani nameni uporabe naprave,
- o obsegu zbranih podatkov,
- o osebah, katerih podatki bodo obdelovani (ali gre za voznike, prenašalce paketov, oskrbovance v domovih za ostarele, taksiste, otroke, kupce izdelkov ipd.),
- o tem, kje bodo naprave nameščene (npr. v vozilih - kakšnih),
- o temu, kako (konkretno) naj bi bili s pomočjo uporabe doseženi zasledovani cilji,
- o temu, ali obstajajo milejši ukrepi, ki bi omogočili doseganje ciljev,
- druge pomembne okoliščine, ki imajo lahko vpliv na oceno sorazmernosti (npr. varovanje posebno vrednega premoženja, predvidene varovalke za zmanjšanje poseg v zasebnost posameznika).

Pri uporabi GPS naprav se je treba zavedati, da so namenjene sledenju in določanju lokacij in opravljenih poti ter s temi povezanimi časovnimi podatki, ne moremo paznjimi dokazovati, ali je bilo neko delo opravljeno ali ne (ter v kakšni količini in kakovosti). Če je naš problem dokazovanje, ali je bilo delo opravljano, potem z lokacijskimi in časovnimi podatki tega cilja ne bomo dosegli. Z evidenco delovnega časa ne moremo meriti količini in kakovosti opravljenega dela, temveč zgolj lokacijsko in časovno prisotnost na delu. Vprašajmo se torej - so naše težave lokacijsko-časovne narave ali druge narave?

**Če iz predstavljenih informacij ni mogoče natančno ugotoviti, ali je zbiranje podatkov nujno in ali je primerno za dosego zasledovanega cilja, potem testa sorazmernosti ni mogoče ustrezno izvesti.**

Test sorazmernosti določenega posega namreč obsega presojo treh vidikov tega posega: 1) ali je poseg sploh nujen (potrben); 2) ali je ocenjevani poseg primeren za dosego zasledovanega cilja; 3) ali je teža posledic ocenjevanega posega v prizadeto človekovo pravico proporcionalna vrednosti zasledovanega cilja oziroma koristim, ki bodo zaradi posega nastale (načelo sorazmernosti v ožjem pomenu oziroma načelo proporcionalnosti). Šele če poseg prestane vse tri vidike testa, je ustavno dopusten.

### **Kdaj uporaba GPS naprav NE bo sorazmerna?**

- če sploh ni na voljo dovolj informacij, da bi lahko ocenili sorazmernost (npr. da niso natančno določeni zasledovani cilji, način uporabe naprave, učinkovitost naprave ipd.);
- če z zbranimi podatki sploh ne bomo dosegli ciljev;
- če ne bo nujna, ker obstajajo milejši ukrepi za dosego istih ciljev;
- če sicer nujna in primerna uporaba naprave pomeni prevelik poseg v pravice posameznika.

Rok hrambe zbranih osebnih podatkov je v tesni povezavi z načelom sorazmernosti in določa, da se osebni podatki lahko shranjujejo le toliko časa, dokler je to potrebno za dosego namena, zaradi katerega so se zbirali ali nadalje obdelovali. Po izpolnitvi namena obdelave se osebni podatki zbršejo, uničijo, blokirajo ali anonimizirajo, če niso na podlagi zakona, ki ureja arhivsko gradivo in arhive, opredeljeni kot arhivsko gradivo, oziroma če zakon za posamezne vrste osebnih podatkov ne določa drugače.



## zakonitost

Pravne podlage v **javnem sektorju** opredeljuje 9. člen ZVOP-1, ki določa:

- Osebni podatki v javnem sektorju se lahko obdelujejo, če obdelavo osebnih podatkov in osebne podatke, ki se obdelujejo, določa **zakon**. Z zakonom se lahko določi, da se določeni osebni podatki obdelujejo le na podlagi osebne privolitve posameznika (**1. odstavek 9. člena**).
- Nosilci javnih pooblastil lahko obdelujejo osebne podatke tudi na podlagi osebne **privolitve** posameznika brez podlage v zakonu, kadar **ne gre za izvrševanje njihovih nalog kot nosilcev javnih pooblastil**. Zbirke osebnih podatkov, ki nastanejo na tej podlagi, morajo biti ločene od zbirk osebnih podatkov, ki nastanejo na podlagi izvrševanja nalog nosilca javnih pooblastil. (**2. odstavek 9. člena**).
- Ne glede na prvi odstavek tega člena se lahko v javnem sektorju obdelujejo osebni podatki posameznikov, ki so z javnim sektorjem sklenili **pogodbo** ali pa so na podlagi pobude posameznika z njim v fazi pogajanj za sklenitev pogodbe, če je obdelava osebnih podatkov potrebna in primerna za izvedbo pogajanj za sklenitev pogodbe ali za izpolnjevanje pogodbe. (**3. odstavek 9. člena**).
- Ne glede na prvi odstavek tega člena se lahko v javnem sektorju izjemoma obdelujejo tisti osebni podatki, ki so **nujni za izvrševanje zakonitih pristojnosti**, nalog ali obveznosti javnega sektorja, če se s to obdelavo ne poseže v upravičen interes posameznika, na katerega se osebni podatki nanašajo (**4. odstavek 9. člena**).

Pravne podlage v **zasebnem sektorju** opredeljuje 10. člen ZVOP-1, ki določa:

- Osebni podatki v zasebnem sektorju se lahko obdelujejo, če obdelavo osebnih podatkov in osebne podatke, ki se obdelujejo, določa zakon ali če je za obdelavo določenih osebnih podatkov podana osebna **privolitev** posameznika (**1. odstavek 10. člena**).
- Ne glede na prejšnji odstavek se lahko v zasebnem sektorju obdelujejo osebni podatki posameznikov, ki so z zasebnim sektorjem sklenili **pogodbo** ali pa so na podlagi pobude posameznika z njim v fazi pogajanj za sklenitev pogodbe, če je obdelava osebnih podatkov **potrebna in primerna** za izvedbo pogajanj za sklenitev pogodbe ali za izpolnjevanje pogodbe (**2. odstavek 10. člena**).
- Ne glede na prvi odstavek tega člena se lahko v zasebnem sektorju obdelujejo osebni podatki, če je to nujno zaradi uresničevanja **zakonitih interesov** zasebnega sektorja in ti interesi očitno prevladujejo nad interesi posameznika, na katerega se nanašajo osebni podatki (**3. odstavek 10. člena**).

**Katere pravne podlage lahko pridejo v poštev v določenih primerih podrobneje obravnavamo pri predstavitvi primerov uporabe GPS naprav v 3. poglavju.**

## poštenost in transparentnost

Poštenost in transparentnost se logično nanašata na to, da mora obdelava osebnih podatkov potekati na pošten in do posameznika transparenten način. Ta mora vedeti, **kateri njegovi podatki** bodo obdelovani, **kdo** jih bo obdeloval in **za kakšne namene**, **komu** in pod kakšnimi pogoji bodo **posredovani**. V javnem sektorju naj bi bilo načeloma zadoščeno z upoštevanjem načela zakonitosti (določenost v zakonu), v zasebnem sektorju pa je bistvena ustrezna **informiranost posameznika**, da lahko na podlagi zadostnih informacij poda svojo privolitvev kot prostovoljno izjavo volje v obdelavo določenih osebnih podatkov za določene namene.

Uporaba GPS naprav mora biti posameznikom, katerih podatki bodo zbrani, transparentno in nedvoumno predstavljena. Posamezniki morajo vedeti, kako bo delovala naprava, katere podatke bo zbirala in čemu bodo namenjeni, kdaj se bodo brisali in podobno. Ustrezna informiranost posameznika je tudi nujni predpogoj za veljavnost njegove privolitve, v primerih, v katerih ta predstavlja pravno podlago za obdelavo osebnih podatkov.

## namenskost

Načelo namenskosti izhaja že iz 38. člena Ustave RS in se nanaša na to, da je dopustno obdelovati osebne podatke samo za **vnaprej določene namene**, uporaba podatkov za druge namene, za katere niso bili zbrani, pa je nedopustna.

Nameni uporabe GPS naprav morajo biti vnaprej opredeljeni – kakšno težavo dejansko rešujemo? Brez vnaprej določenih namenov je nemogoče oceniti sorazmernost uporabe naprave s posegom v temeljne človekove pravice. Nameni morajo biti zakonsko dopustni, legitimni, konkretizirani in dejanski (ne pa špekulativni), prav tako mora biti jasno, kako in v kakšni meri bo uporaba GPS naprava omogočila doseganje zastavljenih namenov.

## zavarovanje

Zavarovanje osebnih podatkov (informacijska varnost) je ožji pojem od varstva osebnih podatkov in se nanaša na organizacijske in tehnične ukrepe, s katerimi se varujejo osebni podatki, preprečuje slučajno ali namerno nepooblaščen uničevanje podatkov, njihova sprememba ali izguba ter nepooblaščen obdelava teh podatkov. Z ustreznim zavarovanjem torej ščitimo podatke pred zlorabami, varstvo osebnih podatkov pa vključuje tudi druge dolžnosti in pravice. Z drugimi besedami – podatke imamo lahko izjemno dobro zavarovane, kljub temu pa lahko pride do njihove zlorabe, zlasti ob neupoštevanju ostalih načel (npr. obdelava podatkov brez prave podlage, uporabe za namene, ki so različni od namena zbiranja podatkov, predolga hramba podatkov ipd.).

Za podatke, ki jih zberemo s pomočjo GPS naprav, moramo zagotoviti ustrezno raven informacijske varnosti, kar pomeni, da moramo zagotoviti celovitost, zaupnost in razpoložljivost podatkov. Podatke moramo zavarovati s kombinacijo organizacijskih (npr. predpisani postopki dostopa, pristopne pravice, režimi gesel) in tehničnih postopkov in ukrepov (npr. ukrepi fizične varnosti, alarmi, varnost naprav pred vdori ipd.), s katerimi preprečimo zlorabe, izgubo ali nepooblaščen uporabo podatkov.

## pravice posameznika

Eno od bistvenih načel varstva osebnih podatkov se nanaša na posameznika, katerega osebne podatke obdelujeta javni in zasebni sektor. Posameznik ima namreč pravico do seznanitve z lastnimi osebnimi podatki, v primeru ugotovljenih nepravilnosti pa tudi pravico do dopolnitve, popravka, blokiranja, izbrisa in ugovora.

Tudi pri podatkih, ki jih o posamezniku zberemo s pomočjo GPS naprav, ima posameznik zgoraj navedene pravice, kar pomeni, da lahko zahteva seznanitev s podatki, ki jih je o njem zbrala GPS naprava ter izpolnitev drugih pravic iz 30. člena ZVOP-1.

Zlasti pri uporabi pravne podlage iz 4. odstavka 9. člena in 3. odstavka 10. člena ZVOP-1 ima posameznik pravico do ugovora zoper obdelavo podatkov na takšnih podlagi (t.j. brez njegove privolitve na podlagi prevladujočih legitimnih interesov upravljavca).

# konkretna priporočila po področjih uporabe



## sledenje zaposlenim

str. 12

Uporaba sledilnih naprav s strani zaposlenih - bodisi da gre za naprave v vozilih, paketih ali celo na telesih zaposlenih - je sporna predvsem zaradi posega v pravice zaposlenih in možnosti neupravičenega in nesorazmernega sledenja zaposlenim s strani delodajalca, in sicer na podlagi osebnih podatkov o njihovih lokacijah. Takšno sledenje je zato lahko sorazmerno le takrat, »kadar istega namena, zaradi katerega se uvede sledenje, **ni mogoče doseči z milejšimi ukrepi**, ki ne posegajo v zasebnost, svobodo gibanja in dostojanstvo delavcev«.



## sledenje pogodbenikom

str. 17



## sledenje oskrbovanim osebam

str. 21



## sledenje kupcem

str. 22



## sledenje poštnim pošiljkam

str. 23



## nudenje lokacijskih storitev

str. 25



## trženje in prodaja GPS naprav

str. 27

## uporaba GPS naprave za slednje uporabe službenih vozil

### Ključne točke:

Podjetje želi v vsa službena vozila, tudi v tista, ki se uporabljajo za zasebne namene kot boniteta, vgraditi GPS sistem za sledenje vozilu.

### Nameni:

- varnost in zaščita opreme ter dokumentov delodajalca, ki se nahajajo v navedenih vozilih;
- preprečevanje protipravnega odvzema vozila;
- varnost zaposlenih;
- določitev lokacije v primeru prometne nesreče.

Pred uvedbo sistema je podjetje pripravilo ustrezen interni akt (pravilnik), ki določa razloge in postopke z navedenim sistemom.

### Sorazmernost:

Predvideno je sledenje službenim vozilom na splošno.

Sledenje vsem službenim vozilom, na splošno, ni sorazmerno in zato tudi ni dopustno. Uporaba GPS sledilne naprave bi lahko bila sorazmerna:

- če se sistem sledenja vklopi zgolj ob potrebi, pri bolj tveganih vožnjah ali pri vnaprej določenih službenih poteh, povezanih s posebnimi okoliščinami, ki bi utemeljevale uporabo sistema (npr. prevoz nevarnih snovi, premoženja visoke vrednosti ipd.);
- pri vozilih, ki se uporabljajo tudi za zasebne namene, mora imeti zaposleni med zasebnimi vožnjami možnost izklopiti sistem z uporabo posebnega stikala v vozilu, tudi če gre sicer za vožnjo, pri kateri je v skladu z zgornjima alinejama uporaba GPS sorazmerna.

### Zakonitost:

Izpolnjeni (zgoraj navedeni) pogoji za sorazmernost.

- Pravna podlaga za obdelavo osebnih podatkov v 2. odstavku 10. člena ZVOP-1 v povezavi z 48. členom ZDR-1.
- Opredelitev delovanja, postopkov, zbranih podatkov, namenov, upravljavca in rokov hrambe v internem aktu.
- Seznanitev zaposlenih z internim aktom.







## uporaba GPS naprave za sledenje občinskim redarjem

### Ključne točke:

Občina bi želela občinske redarje opremiti s prenosnimi radijskimi postajami, ki imajo vklopljeno funkcijo sledenja uporabnika preko GPS signala.

Nameni uporabe GPS naprav:

- racionalnejša izraba delovnega časa,
- varnost občinskih redarjev.

Postaje bi morali redarji ves čas nositi s sabo (na telesu), tako da se z njimi sledi uporabniku in ne vozilu.

Podatki bi se shranjevali na računalniku, tako da nastaja zbirka, iz katere je možno razbrati natančno pot in čas gibanja uporabnika postaje, v povezavi z delovnimi nalogi pa tudi njegovo identiteto.

### Sorazmernost:

Neselektivno sledenje delavcev s pomočjo GPS naprav ne dosega standarda "potrebnosti zaradi uresničevanja pravic in obveznosti iz delovnega razmerja«, kar pomeni, da zakonska podlaga za takšno obdelavo osebnih podatkov (če torej nastaja zbirka osebnih podatkov) ne obstaja. Pravne podlage tudi ne bo v privolitvi zaposlenega, ker je v razmerju neenakih moči malo verjetno, da bo osebna privolitev zaposlenega, s katero bo delodajalcu dovolil obdelavo njegovih lokacijskih podatkov, prostovoljna in svobodna.

### O sorazmernosti uporabe GPS sledilne naprave:

- za namene racionalnejše izrabe delovnega časa po presoji Pooblaščenca sorazmernost ni podana.
- za namene varovanja redarjev: če naj bi naprava za sledenje varovala delavca, je potrebno dopustiti, da je izključena, vse dokler je delavec, ki meni, da je ogrožen, ne vključi, in s tem sporoči, da potrebuje pomoč.

### Zakonitost:

Izpolnjeni (zgoraj navedeni) pogoji za sorazmernost.

- Izpolnjen pogoj, da je obdelava osebnih podatkov utemeljena in skladna s 48. členom ZDR-1, torej če je to potrebno zaradi uresničevanja pravic in obveznosti iz delovnega razmerja ali v zvezi z delovnim razmerjem in da ciljev ni mogoče doseči z milejšimi sredstvi.
- Opredelitev delovanja, postopkov, zbranih podatkov, namenov, upravljavca in rokov hrambe v internem aktu.
- Seznanitev zaposlenih z internim aktom.

## uporaba GPS naprave za sledenje vozilom šole vožnje

### Ključne točke:

Direktor avtošole zahteva namestitev GPS naprav v vozila inštruktorjev voženj.

GPS naprave bi zbirale podatke o pričetkih vožnje, hitrostih, relacijah, postankih ipd.

Naprave naj bi bile nameščene prikrito, namen je nadzor nad inštruktorji voženj.

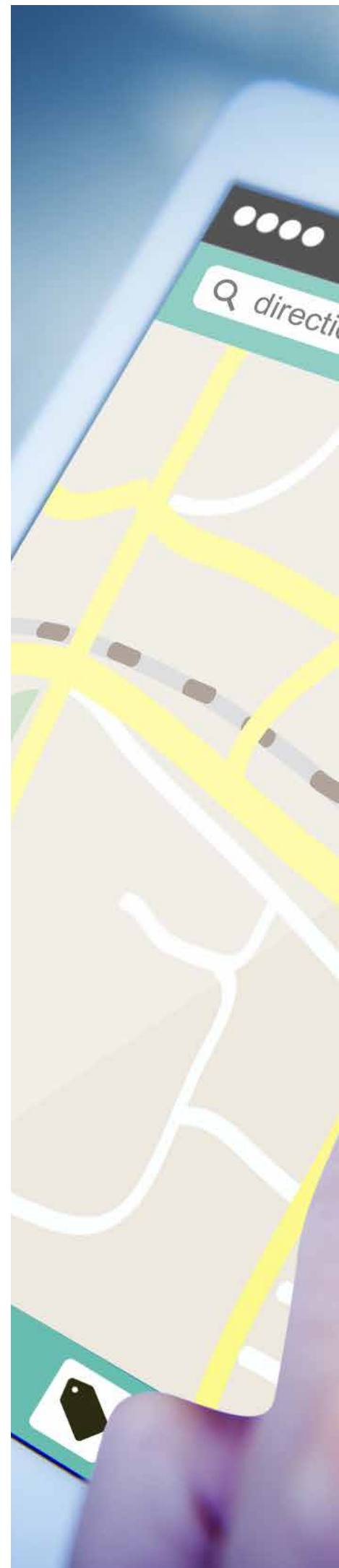
### Sorazmernost:

Pred uporabo GPS sledilnih naprav je treba preučiti, kakšni so dejanski vzroki za potrebnost nadzora in ali ob dejanski utemeljenosti nadzora obstajajo milejši ukrepi.

Skrivno sledenje zaposlenim in tudi drugim, ki se vozijo skupaj z zaposlenimi, v nobenem primeru ni dopustno. V konkretnem primeru je prav tako razvidno, da na podlagi predloženih informacij ne bi bilo mogoče utemeljiti sorazmernosti ukrepanja v primeru, ko bi delodajalec inštruktorja vožnje in kandidata vnaprej obvestil. Pooblaščenec zato priporoča, da se pred uvedbo GPS naprav sledi korakom, ki jih priporočamo na str. 2.

### Zakonitost:

Pogoji za oceno sorazmernosti niso izpolnjeni, zato ni mogoče obravnavati zakonitosti. Uporaba GPS naprave v takšnih okoliščinah ni dopustna.





## uporaba GPS naprave za sledenje raznašalcem časopisov

### Ključne točke:

Časopisna hiša se je odločila, da morajo imeti raznašalci sledilce, s katerimi se lahko nadzoruje njihova lokacija.

Sledilne naprave bi morali raznašalci imeti ves čas v torbah.

Časopisna hiša želi preverjati, ali raznašalci dejansko obiskujejo lokacije, kjer bi morali dostaviti časopise.

### Sorazmernost:

Nujnost uporabe GPS sledilnih naprav mora biti utemeljena – časopisna hiša bi morala izkazati, da se npr. sooča s številnimi pritožbami naročnikov, ki ne dobijo časopisov, ali da so raznašalci ogroženi. Ni dovolj, da zgolj pavšalno navede, da takšen sistem potrebuje za nadzor delovnega procesa. Iz utemeljitve delodajalca bi moralo tudi izhajati, zakaj cilja ni mogoče doseči z milejšimi sredstvi, ki ne bi tako posegali v zasebnost delavcev.

Pooblaščenec meni, da bi časopisna hiša težko izkazala, da na druge, milejše načine ne more doseči istih ciljev, saj je mogoče pritožbe naročnikov raziskati tudi brez vseobsegajočega in stalnega slednja vseh raznašalcev. **Uporabnost GPS podatkov je treba realno oceniti – ali bomo s temi podatki res dosegli zasledovane cilje?** Podatki iz GPS naprave namreč nič ne povedo o tem, ali je bil časopis resnično prinesen naročniku – samo povedo, da je bil raznašalec ob določeni uri tam. V primeru, ko naročnik trdi, da časopisa ni prejel, so takšni podatki bolj ali manj neuporabni za namen dokazovanja nasprotnega.

### Zakonitost:

Pogoji za oceno sorazmernosti niso izpolnjeni, zato ni mogoče obravnavati zakonitosti. Uporaba GPS naprave v takšnih okoliščinah ni dopustna.

## uporaba GPS naprave za sledenje zaposlenim v čistilnem servisu

### Ključne točke:

Delo čistilcev je izključno terensko, opravljajo ga v več kot 100 objektih, ki jih ima čistilni servis v upravljanju.

Ker se je v preteklosti dogajalo, da delavci niso izpolnjevali svojih delovnih obveznosti (dela sploh niso opravili ali so ga opravili slabo), je servis zaradi tega izgubil kar nekaj naročil. Vodstvu se je zdela edina možna rešitev uporaba sledilnih naprav, ki jih zaposleni vklopijo, ko pridejo v službo, in ugasnejo, ko gredo domov. S pomočjo naprave lahko vodstvo preveri, ali je čistilec bil v določenem objektu.

Naprava omogoča tudi določene druge funkcionalnosti, kot so izdelava potnih nalogov in poročil, načrtovanje poti, obračun kilometrine.

Zaposleni v čistilnem servisu so morali prevzeti sledilno napravo, ki naj bi služila za evidentiranje delovnega časa.

Naprave so morali imeti ves čas vklopljene, nosili pa so jih v žepih. Ko imajo zaposleni med delovnim časom nujen zasebni opravek, lahko napravo izklopijo, s čimer morajo vnaprej seznaniti nadrejene.

Kasneje so zaposleni dobili tudi kartico za evidentiranje prihoda in odhoda iz službe, še vedno pa so morali uporabljati tudi sledilno napravo.

### Sorazmernost:

Pogoj »potrebnosti obdelave osebnih podatkov zaradi uresničevanja pravic in obveznosti iz delovnega razmerja« ni izpolnjen, saj podatki o lokacijah ne izkazujejo in ne dokazujejo, da je bilo delo opravljeno oziroma ali je bilo opravljeno dovolj kakovostno. Ne delodajalec ne zaposleni s temi podatki ne morejo dokazovati, da je bilo delo opravljeno. Obdelava podatkov o lokacijah zato ni primerna za dosego cilja. Iz navedenega sledi, da z zbranimi podatki ni dosežen osnovni cilj, zato je takšno nadziranje zaposlenih v danih okoliščinah nesorazmerno, dodatne funkcionalnosti naprave pa niso sorazmerne s stalnim nadzorom nad lokacijo zaposlenih, saj tudi za dosego drugih ciljev (npr. za obračun kilometrine) obstajajo milejša sredstva in načini, ki ne terjajo takšnega posega v pravice zaposlenih.

### Zakonitost:

Pooblaščenec je zavezancu z odločbo odredil, da mora prenehati z zbiranjem osebnih podatkov čistilcev s pomočjo sledilnih naprav ter uničiti osebne podatke čistilcev, ki jih je s pomočjo sledilnih naprav pridobil do izdaje odločbe.







## uporaba GPS naprave za sledenje kamionom pogodbenih partnerjev

### Ključne točke:

Špedicijsko podjetje s kamioni pogodbenih prevoznikov prevažata blago, katerega vrednost presega 1 mio EUR po kamionu.

V primeru izginotja blaga je lahko podjetje soudeleženec tudi pri poplačilu morebiti nepobranih carinskih in davčnih dajatev, kar lahko pomeni še nadaljnjih 20-30% vrednosti blaga.

Dogodilo se je že, da je kljub GPS napravi, prevoznik namerno posredoval napačno informacijo o položaju kamiona in o pričakovanem času prihoda na destinacijo, kar špedicijskemu podjetju povzroča dodatne stroške in izgubo ugleda in zaupanja.

### Podjetje preučuje naslednje opcije:

Prenosni GPS sprejemnik, ki preko GSM/GPRS/SMS pošilja informacijo o položaju in času zadnjega odčitka sledilne naprave.

Špedicijsko podjetje prevoze naroča pri vodstvih prevozniških podjetij in ne pozna njihovih voznikov, o njih ne vodi nobene evidence, niti do slednje ne more dostopati.

Vozniku, ki bo tovor prevzel, špedicijsko podjetje ob predaji prevoznih dokumentov ponudi lastno mobilno sledilno napravo z navodili za vklop in uporabo in za priklop na napajanje (vtičnica vžigalnika). Vozniku ostane diskrecijska pravica, da sledilno napravo sprejme ali zavrne. Vozniku tudi ostane možnost, da sledilno napravo kadarkoli med potjo izklopi in ponovno vklopi.

Osebjem, ki bo opravljalo primopredajo sledilnih naprav, ne bo imelo dostopa do pozicij GPS naprav, osebjem, ki bo lahko odčitavalo položaj naprav pa ne bo imelo osebne stika z voznikom, ki blago prevzame, tako da ne more prepoznati prvega voznika s posamično vročeno napravo in posledično lokacijo.

Špedicijsko podjetje se zaveda, da rešitev ni popolna z varnostnega vidika, ima pa preventivno funkcijo, saj dviguje varnost prevozov bodisi skozi hitrost povratne informacije (še posebej v nočnem času), omogoča poznavanje zadnje znane lokacije in v primeru nedelovanja povratne informacije tudi možnost zgodnjega reagiranja (dodatnega preverjanja, tudi obvestila policije) ob neljubem dogodku.

Obenem imajo predvideni sledilniki tudi možnost funkcije SOS, t.j. voznik s pritiskom na tipko sproži takojšnje oddajanje klica na pomoč na prednastavljene številke, skupaj z zadnjim odčitkom lokacije (npr. v primeru ugrabitve ali kraje tovora).

Po opravljenem prevozu se sledilna naprava preda prejemniku blaga, ki poskrbi za njeno vrnitev na izhodiščno lokacijo prevoza, s čimer je ponovno na razpolago za uporabo ob naslednjem prevozu.

### Sorazmernost:

Visoka vrednost blaga, ki se prevaža, in s tem visoka tveganja za podjetje, preučene druge možnosti in odsotnost drugih milejših ukrepov, vnaprejšnja obveščenost in možnost izbire s strani voznikov ter onemogočen dostop do identifikacijskih podatkov voznikov izkazujejo, da gre v konkretnem primeru za sorazmerno uporabo GPS sledilnih naprav.

### Zakonitost:

Možna pravna podlaga je 3. odstavek 10. člena ZVOP-1 (pravna podlaga prevladujočih legitimnih interesov).

Špedicijsko podjetje mora dokumentirati **razloge in okoliščine za uporabo te pravne podlage** :

- opredelitev in utemeljitev legitimnosti interesov upravljavca,
- poštena in objektivna presoja vplivov na posameznika,
- opis uporabljenih varovalk in ukrepov za zmanjšanje vplivov na posameznika (kot je npr. ukrep ločevanja dostopa do podatkov).

Predvidene **varovalke** so ustrezne, dodatno se priporoča:

Pred uvedbo GPS tehnologije je treba posameznika, ki bo moral uporabljati GPS sledilno napravo, seznaniti z napravo in njenim delovanjem, namenom namestitve ter s primeri, v katerih bodo z napravo pridobljeni podatki uporabljeni. Obličnost akta z navedenimi informacijami ni predpisana, priporoča pa se vključitev določil v zvezi z GPS sledenjem v pogodbe, ki jih bo podjetje sklepalo s prevozniki in podpis posebne izjave s strani vsakega voznika, ki bo sledilno napravo uporabljal.





## uporaba GPS naprave za sledenje cisternam za prevoz goriva

### **Ključne točke:**

Naftna družba za prevoz goriva najema pogodbene prevoznike.

Gre za prevoze blaga, katerega naravo in občutljivost je zakonodajalec posebej uredil. Prevoz naftnih derivatov predstavlja prevoz nevarnega blaga, ki mora biti organiziran in opravljen skladno z Zakonom o prevozu nevarnega blaga (Uradni list RS, št. 33/2006-UPB1, s spremembami).

Naftna družba je v internem pravilniku, ki ga mora sprejeti pogodbeni prevoznik, določila pravila za prevoz blaga. Navodila določajo dostavo goriva na bencinske servise, parkiranje polnega vozila, zaustavljanje polnega vozila, izpis tahografov in drugi določbe ter sankcije v primeru ugotovljenih kršitev navodil.

Navodila so za prevoznika obvezujoča. V njih je med drugim navedeno, kje je dovoljeno parkiranje polnega vozila - našteta so parkirišča. Parkiranje polnega vozila izven dogovorjenega parkirišča pomeni kršitev navodil in se sankcionira. Naštete so lokacije, kjer se voznik med vožnjo polnega vozila lahko ustavi.

Če se mora voznik zaradi tehničnih ali drugih opravičljivih razlogov ustaviti izven dogovorjenih lokacij, mora pooblaščen oseba prevoznika o tem takoj obvestiti odgovorno osebo naftne družbe.

Voznik oziroma prevoznik mora z obrazložitvijo in z dokazili dokazati nujnost ustavitve polnega vozila izven dogovorjenih lokacij. Za kršitev navedenega so določene iste sankcije kot za parkiranje polnega vozila izven dogovorjenih parkirišč. Prevoznik je v vsakem trenutku dolžan na zahtevo naftne družbe predložiti izpis tahografa, iz katerega mora biti jasno razviden čas postankov.

### **Sorazmernost:**

Gre za nevarno blago visoke vrednosti in s tem za visoka varnostna in poslovna tveganja za naročnika prevoza. Zagotovljena je vnaprejšnja obveščенost voznikov. Prevoznik mora v skladu z zakonom poskrbeti za zavarovanje nevarnega blaga v času prevoza, zato namestitev sledilnih naprav v vozila, ki prevažajo takšno blago, ne pomeni prekomernega posega v zasebnost voznikov, saj zakoniti interesi prevoznika prevladajo nad interesi voznika, na katerega se nanašajo osebni (lokacijski) podatki.

### **Zakonitost:**

Informacijski pooblaščenec je v konkretnem primeru sprejel zaključek, da je namestitev opreme za sledenje v vozila, ki prevažajo nevarno blago, in obdelava osebnih podatkov, ki nastanejo z uporabo te opreme, dopustna na podlagi tretjega odstavka 10. člena ZVOP-1. Prevoznik je sprejel vnaprej postavljene pogoje naftne družbe, ki so sorazmerni z varovanimi dobrinami, zato ji mora omogočiti tudi izvajanje nadzora in pri tem, če je to potrebno, omogočiti tudi obdelavo določenih osebnih podatkov voznikov (v skladu z načelom sorazmernosti zadoščata ime in priimek voznika ter lokacijski podatki vozila, ki prevažata naftne derivate). Pravno podlago za takšno obdelavo osebnih podatkov tudi predstavlja tretji odstavek 10. člena ZVOP-1.

## uporaba GPS naprave za sledenje plugom za sneg

### Ključne točke:

Občina od izvajalcev (prijaviteljev na objavljeni javni razpis) za vršenje zimske službe zahteva, da svoja vozila opremijo z GPS napravami za sledenje in naročniku omogočijo dostop do podatkov.

Podatki sledenja vozil naj bi bili osnova za pripravo dokumentacije izvedenih del in obračun storitev.

V kolikor izvajalec nima lastnega GPS sledenja ga zagotovi naročnik, izvajalec pa se strinja z uporabo in namestitvijo v vsa vozila.

Iz razpisnih pogojev ni razvidno, kako (konkretno) naj bi bili s pomočjo uporabe doseženi zasledovani cilji in ali je bila opravljan presoja, ali bi lahko z milejšimi ukrepi dosegli zasledovane cilje.

### Sorazmernost:

V konkretnem primeru občina ni uspela izkazati, da na druge načine, ki ne vključujejo nadzora nad osebami (vozniki snežnih plugov), ni mogoče zadovoljivo doseči zasledovanih ciljev, tj. pripravo dokumentacije izvedenih del in obračun storitev. Katere ceste in v kakšni dolžini mora splužiti posamezen pogodbeni partner je znano, prav tako GPS podatki niso potrebni za izmero spluženih površin. Da storitev ni bila opravljena pravočasno lahko jasno pokažejo pritožbe občanov in za to ni potreben nadzor lokacij voznikov plugov. Zgolj navedba večje ekonomičnosti ne more zadostovati za utemeljenost uporabe sledilnih tehnologij.

Pooblaščenec dopušča možnost, da bi bila uporaba GPS naprav sorazmerna, vendar bi morala biti nujnost, primernost in učinkovitost teh naprav za doseganje zastavljenih ciljev in ob odsotnosti razpoložljivih milejših ukrepov jasno izkazana.

Argument "ekonomičnosti" ne sme biti edini pomemben argument v oceni sorazmernosti, sicer bi lahko bili s takim argumentom ob čedalje večji cenovni dostopnosti GPS naprav lahko soočeni z nesorazmernimi uporabami sledilnih tehnologij na različnih področjih.

### Zakonitost:

Pogoji za oceno sorazmernosti niso izpolnjeni, zato ni mogoče obravnavati zakonitosti. Uporaba GPS naprave v takšnih okoliščinah ni dopustna. Občina bi morala najprej izkazati in utemeljiti nujnost uporabe tovrstnih naprava.





## uporaba GPS naprave v domu za starejše osebe

### Ključne točke:

Dom za starejše občane razmišlja o uvedbi GPS sprejemnikov za oskrbo starejših oseb, ki so dementne.

Sprejemniki naj bi bili v pomoč osebju, da bi lažje in hitreje locirali takšne oskrbovance, če bi se ti preveč oddaljili od doma ali izgubili in bili tako v nevarnosti.

Dom za starejše v skladu z določbami 50. člena Zakona o socialnem varstvu (Ur. l. RS, št. 54/92 s spremembami in dopolnitvami, ZSV) opravlja institucionalno varstvo starejših in glede na določbe 22. točke 6. člena ZVOP-1 sodi v javni sektor (če gre za javni zavod).

### Sorazmernost:

Preučiti bi bilo treba, ali je mogoče z drugimi ukrepi doseči cilj (iskanje dementnega oskrbovanca, ki se je oddaljil od doma oziroma izgubil).

Storitev varovanja starostnika s pomočjo GPS naprav v smislu, da ima ta možnost sprožiti alarm, kadar se mu kaj zgodi izven samega doma, in domu hkrati omogoča hitrejše ukrepanje zaradi neproblematične določitve lokacije, bi lahko omogočila bolj varno življenje varovancem in bi bila v določenih primerih tudi v njihovo korist. Vendar pa je treba upoštevati, da gre pri obdelavi podatkov o lokaciji posameznika oz. nadzoru njegovemu gibanju za hud poseg v zasebnost. Zato morajo biti takšni posegi vnaprej predvideni in pogoji zanje natančno opredeljeni z zakonom.

Zakonodaja bi morala v takšnem primeru oceniti sorazmernost takšnih ukrepov in predvideti ne samo, kdaj (v katerem primeru) je takšen poseg dovoljen, ampak tudi natančen postopek pridobitve privolitve posameznika v takšen poseg v njegovo zasebnost.

Dopustno bi bilo zbirati le tiste podatke, ki so potrebni za doseg namena uporabe GPS naprave.

### Zakonitost:

Pravno podlago bi v konkretnem primeru lahko predstavljal ZSV, ki vsebuje določbe o zbiranju in drugih načinih obdelave osebnih podatkov v X. poglavju. Vendar pa ZSV ne določa, da bi se v javnem sektorju lahko zbirali podatki o lokaciji posameznikov v določenem trenutku. Ureditev sledilnih naprav lahko zasledimo v Pravilniku o kadrovskih, tehničnih in prostorskih pogojih za izvajanje nalog na področju duševnega zdravja za izvajalce institucionalnega varstva ter centre za socialno delo ter o postopku njihove verifikacije (Uradni list RS, št. 97/2009). 6. člen pravilnika dovoljuje videonadzor in sledilne naprave, ampak zgolj znotraj t.i. varovanih oddelkov, za katere morajo domovi za starejše občane po 11. členu pridobiti verifikacijo ministrstva, pri čemer je treba upoštevati, da GPS tehnologija v zaprtih prostorih ne bo delovala in gre v takšnih primerih za drugačne sledilne naprave (npr. RFID oznake). Pooblaščenec zato meni, da domovi za starejše občane v veljavni zakonodaji nimajo pravne podlage za obdelavo osebnih podatkov o trenutnih lokacijah posameznih varovancev izven varovanih prostorov.

## uporaba GPS naprave za sledenje uporabe ekskluzivnih vozil

### **Ključne točke:**

Prodajalec ekskluzivnih vozil bi zaradi lažjega dokazovanja nepravilnega ravnanja s strani kupca v garancijskem roku uporabil GPS sledilno napravo, da bi lahko zavrnil neutemeljene reklamacije;

Kupci naj bi pogosto grajali previsoko porabo in druge nepravilnosti (niso specificirane);

Zaradi visoke cene posebej individualiziranih vozil ima prodajalec lahko visoke stroške zaradi izterjave napačnih računov, vozilo težko proda, obenem pa vozilo hitreje izgublja na vrednosti.

Kupec bi poleg pogodbe podpisal izjavo o seznanjenosti z GPS naravo za sledenje, podatki naj bi bili uničeni po preteku garancijske dobe.

### **Sorazmernost:**

Pomanjkljive informacije o temu, kako bi podatki, pridobljeni z GPS napravo dejansko pripomogli k učinkovitosti dokazovanja v sodnem dokaznem postopku.

Pomanjkljive informacije o temu, ali oziroma zakaj obstoječa diagnostika v vozilu ne zadostuje za ustrezno reševanje reklamacij.

**Ni mogoče oceniti, ali je poseg nujen, primeren in sorazmeren s posegom v človekove pravice.**

### **Zakonitost:**

Pogoji za oceno sorazmernosti niso izpolnjeni, zato ni mogoče obravnavati zakonitosti.





## uporaba naprave za sledenje poštnih pošiljk

### Ključne točke:

Globalno znana družba za dostavo pošiljk nudi posebno storitev, pri kateri se lahko pošiljatelj odloči, da bo v pošiljko dodal prenosno sledilno elektronsko napravo, ki lahko spremlja podatke o temperaturi, vlažnosti, tlaku, lokaciji pošiljke, izpostavljenosti pošiljke svetlobi, ali je bila pošiljka odprta ipd. Pošiljke naj bi deloma prenašali uslužbenci te družbe. Dostavni družbi napravo in storitev obdelave podatkov omogoča pogodbeni obdelovalec, ki nudi tovrstno opremo in storitev.

Omenjena dostavna družba ne bo imela dostopa do podatkov o lokacijah pošiljk, ki jih beleži sledilna naprava, po drugi strani pa družba, ki upravlja s strežnikom, na katerem se obdelujejo podatki iz sledilnih naprav, ne bi imela podatkov o uslužbencih dostavne službe.

### Sorazmernost:

Uporaba le pri pošiljkah večje vrednosti (pri manjših oz. pri pošiljkah manjše vrednosti bi že sama teža naprave nesorazmerno povečala stroške pošiljanja, prav tako pa za manj vredne pošiljke ni smiselno zbiranje vseh podatkov, ki jih je zmožna zbrati takšna naprava).

Podatki o lokacijah uslužbencev dostavne službe ne bodo dostopni sami dostavni družbi, temveč zgolj ponudniku storitve in pošiljatelju.

### Zakonitost:

Gre za obdelavo osebnih podatkov, ločevanje podatkov med različne subjekte ne izničuje tega dejstva.

Ključni kriterij za to, ali gre za osebne podatke, je presoja, ali se podatki nanašajo na določenega ali določljivega posameznika, pri čemer se ne gleda samo skozi sposobnosti, znanja in informacije enega subjekta, temveč na splošno. **Ločitev podatkov v smislu da en subjekt npr. pozna podatke zgolj o lokacijah oseb, drugi subjekt pa identitete oseb (ne pa podatkov o njihovi lokacijah) ne izničuje dejstva, da gre še vedno za obdelavo osebnih podatkov. Gre zgolj za varovalko, ki zmanjšuje obseg obdelave osebnih podatkov in s tem tudi tveganja za zlorabe.**

Privolitev kot pravna podlaga je v delovnopravnih razmerjih, kamor sodi tudi vprašanje uporabe sledilnih naprav pri zaposlenih, zelo problematična zaradi neravnovesja moči med delodajalcem in zaposlenimi.

Najprimernejša pravna podlaga za uporabo omenjene naprave v konkretnem primeru je 3. odstavek 10. člena ZVOP-1 (pravna podlaga prevladujočih legitimnih interesov).

Dostavna družba mora dokumentirati razloge in okoliščine za uporabo te pravne podlage:

- opredelitev in utemeljitev legitimnosti interesov upravljavca,
- poštena in objektivna presoja vplivov na posameznika,
- opis uporabljenih varovalk in ukrepov za zmanjšanje vplivov na posameznika (kot je npr. ukrep ločevanja dostopa do podatkov).

**Priporočene varovalke:**

- **uslužbenca dostavne službe**, ki bodo prenašali pošiljke s prenosnimi sledilnimi napravi je treba **vneprej obvestiti**, katere pošiljke so opremljene s sledilnimi napravami ter kako te naprave delujejo (predvsem z dejstvom, kateri podatki se beležijo ter komu so oziroma niso ti podatki na voljo);
- dostavna družba mora s ponudnikom elektronske sledilne naprave skleniti **pogodbo o pogodbeni obdelavi osebnih podatkov** skladno z določbami 11. člena ZVOP-1, pogodba pa mora vsebovati konkretiziran dogovor o postopkih in ukrepih za varnost podatkov;
- priporočamo, da je uslužbencem jasno predstavljeno ter v pogodbi izrecno navedeno, da dostavna služba nima dostopa do podatkov o lokacijah prenosne naprave ter da ponudnik storitve ne bo imel dostopa do podatkov o uslužbencih dostavne družbe.

Pooblaščenec zaključno opozarja še na to, da je treba ločenost podatkov tudi dejansko zagotoviti. Tudi v praksi je torej dejansko treba onemogočiti, da bi delodajalec kljub drugačnemu pogodbenemu dogovoru imel možnost nadzora zaposlenih (npr. prek portala z vnosom evidenčne številke pošiljke, kot to lahko stori pošiljatelj).







## naprave in spletni portali za spremljanje športnih aktivnosti

### Ključne točke:

Podjetje prodaja športne ure in pametne zapestnice, ki kupcu omogočajo zbiranje, prikaz in obdelavo podatkov o opravljenih športnih aktivnostih (vrsta aktivnosti, lokacija, čas in datum aktivnosti, opravljene relacije, srčni utrip, porabljene kalorije ipd.).

Podjetje kupcu omogoča prenos podatkov iz naprave v spletno okolje, kjer lahko kupec zajete podatke grafično prikaže, obdeluje, deli z drugimi in izvaža v druge aplikacije.

### Bistvena opozorila:

S tem, ko podjetje nudi kupcu okolje za obdelavo osebnih podatkov in zajete osebne podatke hrani in obdeluje na svojih strežnikih, postane upravljavec osebnih podatkov in ni več podana izjema izključne osebne uporabe, uporabe za družinsko življenje ali za druge domače potrebe.

Pri tem je treba upoštevati teritorialno veljavo ZVOP-1 – ali je podjetje zavezano določbam ZVOP-1.

Pred prenosom osebnih podatkov na strežnike podjetja mora ta od posameznika pridobiti informirano in aktivno podano privolitve, kar

pomeni, da mora posamezniku predstaviti, komu posameznik zaupa osebne podatke, kateri posameznikovi podatki bodo obdelovani, za kakšne namene ter ali, komu in pod kakšnimi pogoji bodo posredovani.

Podatke mora med časom hrambe na svojih strežnikih ustrezno zavarovati ter upoštevati vsa ostala načela varstva osebnih podatkov ter določbe

ZVOP-1, posebej je treba upoštevati določbe glede morebitnega iznosa in hrambe osebnih podatkov v tretjih državah. Glej tudi druge smernice Pooblaščenca (<http://bit.ly/lagBLV>):

Smernice Informacijskega pooblaščenca za oblikovanje izjave o varstvu osebnih podatkov na spletnih straneh:

- Smernice o iznosu osebnih podatkov v tretje države,
- Smernice o računalništvu v oblaku.

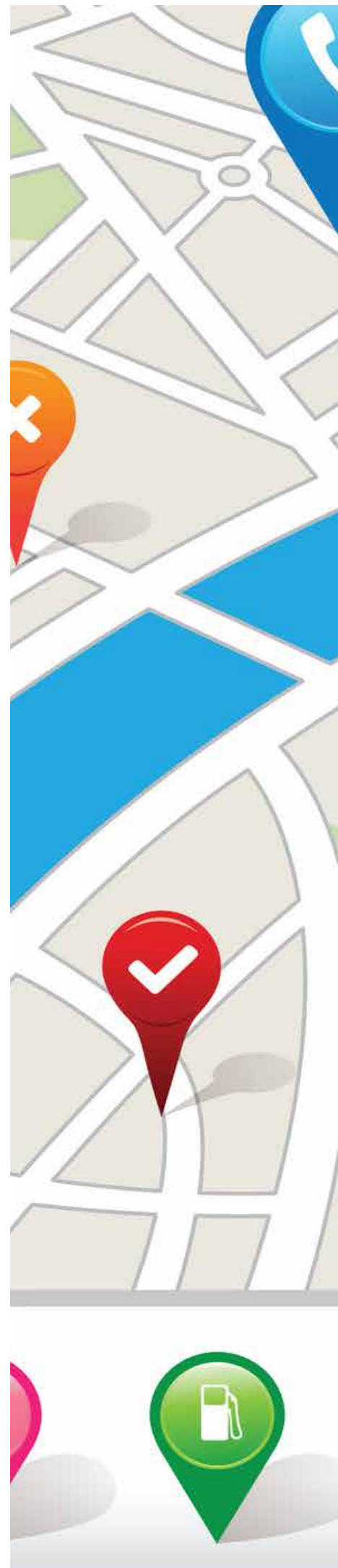
Dostavna družba mora dokumentirati razloge in okoliščine za uporabo te pravne podlage:

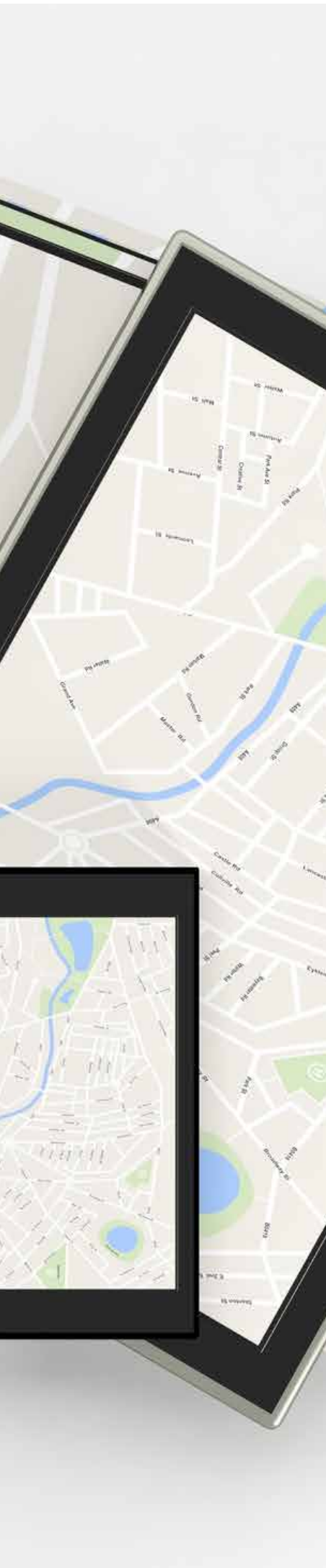
- opredelitev in utemeljitev legitimnosti interesov upravljavca,
- poštena in objektivna presoja vplivov na posameznika,
- opis uporabljenih varovalk in ukrepov za zmanjšanje vplivov na posameznika (kot je npr. ukrep ločevanja dostopa do podatkov).

**Priporočene varovalke:**

- uslužbenca dostavne službe, ki bodo prenašali pošiljke s prenosnimi sledilnimi napravi je treba vnaprej obvestiti, katere pošiljke so opremljene s sledilnimi napravami ter kako te naprave delujejo (predvsem z dejstvom, kateri podatki se beležijo ter komu so oziroma niso ti podatki na voljo);
- dostavna družba mora s ponudnikom elektronske sledilne naprave skleniti pogodbo o pogodbeni obdelavi osebnih podatkov skladno z določbami 11. člena ZVOP-1, pogodba pa mora vsebovati konkretiziran dogovor o postopkih in ukrepih za varnost podatkov;
- priporočamo, da je uslužbencem jasno predstavljeno ter v pogodbi izrecno navedeno, da dostavna služba nima dostopa do podatkov o lokacijah prenosne naprave ter da ponudnik storitve ne bo imel dostopa do podatkov o uslužbencih dostavne družbe.

Pooblaščenec zaključno opozarja še na to, da je treba ločenost podatkov tudi dejansko zagotoviti. Tudi v praksi je torej dejansko treba onemogočiti, da bi delodajalec kljub drugačnemu pogodbenemu dogovoru imel možnost nadzora zaposlenih (npr. prek portala z vnosom evidenčne številke pošiljke, kot to lahko stori pošiljatelj).





## Trženje GPS naprav za sledenje objektom in ljudem

### Ključne točke:

Podjetje trži proizvode, s katerimi je mogoče slediti objektom pa tudi ljudem. Produkt zajema kombinacijo GPS naprave in programske opreme, s katero se podatki, zbrani z GPS napravo, nadalje obdelujejo (pregledujejo) in so dostopni prek spletne aplikacije.

Podjetje je v dvomih:

- katere informacije o produktu je dolžno posredovati kupcem,
- kakšne so omejitve uporabe njihovih produktov,
- ali so lahko odgovorni za morebitne kršitve zakonodaje o varstvu osebnih podatkov.

### Bistvena opozorila:

Ponujanje GPS naprave in pripadajoče programska opreme samo po sebi še ne pomeni nedovoljenega posega v posameznikovo zasebnost. Obveznost uporabnika te naprave je, da jo uporablja skladno s pravnim redom.

V kolikor se GPS naprava uporablja za osebno rabo oziroma družinsko življenje, se ZVOP-1 ne uporabi. To ne pomeni, da posameznik sploh nima varstva, le po ZVOP-1 ga nima. Na voljo mu je civilno varstvo, ki se uveljavlja v ustreznih postopkih pred sodiščem.

V kolikor se GPS naprava uporablja izven osebne uporabe oziroma družinskega življenja, se uporabijo določbe ZVOP-1, s tem pa je podana pristojnost Pooblaščenca za nadzor nad zakonitostjo obdelave osebnih – lokacijskih podatkov, ki nastanejo z uporabo obravnavane naprave.

Če se bodo osebni podatki hranili ali obdelovali na strežnikih prodajalca naprave v imenu in za račun njegovih strank (pravnih oseb), mora prodajalec kot ponudnik storitve stranke opozoriti, da morata s kupcem skleniti pogodbo o pogodbeni obdelavi osebnih podatkov. Kot pogodbeni obdelovalec osebnih podatkov je namreč tudi prodajalec v tem primeru dolžan zagotoviti ustrezno zavarovanje podatkov, podatkov pa brez pravne podlage ne sme uporabljati za lastne namene.



## zaključek

Kot smo poskušali prikazati v smernicah, je vprašanje zakonitosti uporabe GPS naprav v veliki meri povezano s predhodno oceno sorazmernosti uporabe GPS naprav. Za ustrezno oceno sorazmernosti pa je treba imeti na voljo dovolj informacij, s katerimi se lahko ugotovi, ali je uporaba naprave v določenem primeru primerna, ali bo učinkovita za doseganje zasledovanih ciljev in ugotoviti, kakšen poseg v zasebnost predstavlja uporaba na naprave. Vedno je treba preveriti tudi, ali obstajajo druge metode in načine, ki ne terjajo obdelave lokacijskih podatkov. Pri testih sorazmernosti so pomembne tudi varovalke, s katerimi lahko zmanjšamo ali celo izničimo vplive na pravice posameznika; transparentnost in vnaprejšnja obveščenost imate prav tako pomembno vlogo – posamezniki imamo pravico vedeti, kdo kaj in zakaj zbira o nas. Podobno kot pri uporabi ostalih tehnologij, pa moramo najprej ugotoviti, s kakšnim problemom se soočamo in ali ga bo preučevana tehnologija res lahko rešila.

